

湘南発 みんなでつくる!

生きものの図鑑

2023年3月～5月 春

どなたでも投稿できます

写真と「撮影年月日」「撮影場所」「発見者」を添えて、下記にてお気軽にお送りください。
種名が分からなくてもOKです。

送付先

投稿用メール QR コード
ikimono@hiraoka-kg.com



過去の記録検索

みんなで作る生きもの図鑑 索引
湘南自然誌 PDF 版



平岡幼稚園の園児・教職員と、地域の皆さんからの投稿写真を季節毎に掲載する、タイムリーな生きもの図鑑です。
【図鑑の見方：① 場所・② 年月・③ 氏名】

※ 対象地域は神奈川県です。
※ 期間外の写真を掲載することもあります。
※ この図鑑は編集部責任で作成しています。誤りは判明次第訂正します。
※ 同定者名の記載のあるもの以外は編集部(堀田佳之介)が同定しており、性別や年齢は分かる範囲で付記しています。

オオシオカラトンボ未熟♂

- ① 平岡幼稚園 同定：—
- ② 2023年5月下旬 備考：—
- ③ 清水彩葉



ハグロトンボ♂

- ① 平岡幼稚園 同定：—
- ② 2023年5月上旬 備考：県RDB要注意種
- ③ 伊藤瀬南 (現在は普通に見られる)



ハグロトンボ♂

- ① 平岡幼稚園 同定：—
- ② 2023年5月上旬 備考：県RDB要注意種
- ③ 志田啓悟 (現在は普通に見られる)



ハグロトンボ (死体)

- ① 平岡幼稚園 同定：—
- ② 2023年5月下旬 備考：県RDB要注意種
- ③ 永井樂 (現在は普通に見られる)



ハグロトンボ♀

- ① 平岡幼稚園 同定：—
- ② 2023年5月下旬 備考：県RDB要注意種
- ③ 猪原明 (現在は普通に見られる)



ホソミイトトンボ♂

- ① 平塚市寺田縄 同定：—
- ② 2023年5月下旬 備考：県RDB情報不足
- ③ 永井樂 (現在は普通に見られる)



ホソミイトトンボ♂

- ① 平塚市寺田縄 同定：—
- ② 2023年5月下旬 備考：県RDB情報不足
- ③ 大森謙志 (現在は普通に見られる)



ヤブヤンマ羽化殻

- ① 平岡幼稚園 同定：—
- ② 2023年4月下旬 備考：—
- ③ 佐藤景



クロスジギンヤンマ羽化殻

- ① 平岡幼稚園 同定：—
- ② 2023年4月下旬 備考：口部の形状を確認
- ③ 田尻煌 済み



ヒメクロサナエ羽化

- ① 南足柄市内山 同定：—
- ② 2023年4月下旬 備考：—
- ③ 堀田来佳



ショウジョウトンボ幼虫

- ① 平岡幼稚園 同定：—
- ② 2023年4月下旬 備考：—
- ③ 永井樂



ショウジョウトンボ羽化殻

- ① 平岡幼稚園 同定：—
- ② 2023年5月下旬 備考：—
- ③ 井上愛菜



シオカラトンボ未熟♀

- ① 平塚市北金目 同定：—
- ② 2023年4月下旬 備考：—
- ③ 長谷川大洋



オオシオカラトンボ羽化殻

- ① 平岡幼稚園 同定：—
- ② 2023年4月下旬 備考：—
- ③ 諸泉恵太



オオシオカラトンボ羽化殻

- ① 平岡幼稚園 同定：—
- ② 2023年4月下旬 備考：—
- ③ 武重文也



オオシオカラトンボ未熟♀

- ① 平岡幼稚園 同定：—
- ② 2023年4月下旬 備考：—
- ③ 諸泉恵太



オオシオカラトンボ未熟♂

- ① 平岡幼稚園 同定：—
- ② 2023年4月下旬 備考：—
- ③ 武重文也



オオシオカラトンボ未熟♂

- ① 平岡幼稚園 同定：—
- ② 2023年5月中旬 備考：—
- ③ 吉田柑太



オオシオカラトンボ未熟♂

- ① 平岡幼稚園 同定：—
- ② 2023年5月中旬 備考：—
- ③ 藤井結宇



オオシオカラトンボ♂

- ① 平岡幼稚園 同定：—
- ② 2023年5月中旬 備考：—
- ③ 増田悠希



オオシオカラトンボ♂

- ① 平岡幼稚園 同定：—
- ② 2023年5月中旬 備考：—
- ③ 佐藤玲愛



オオシオカラトンボ羽化

- ① 平岡幼稚園 同定：—
- ② 2023年5月中旬 備考：—
- ③ 嶋津謙人



オオシオカラトンボ未熟♂

- ① 平岡幼稚園 同定：—
- ② 2023年5月中旬 備考：—
- ③ 永井樂



オオシオカラトンボ未熟♂

- ① 平岡幼稚園 同定：—
- ② 2023年5月中旬 備考：—
- ③ 鈴木瑠偉空



オオシオカラトンボ未熟♂

- ① 平岡幼稚園 同定：—
- ② 2023年5月中旬 備考：—
- ③ 恵藤結彩



オオシオカラトンボ♂

- ① 平岡幼稚園 同定：—
- ② 2023年5月下旬 備考：—
- ③ 峯結希



オオシオカラトンボ羽化

- ① 平岡幼稚園 同定：—
- ② 2023年5月下旬 備考：—
- ③ 丸山誠史



オオシオカラトンボ未熟♂

- ① 平岡幼稚園 同定：—
- ② 2023年5月下旬 備考：—
- ③ 平野啓



ヤブキリ♂幼虫

- ① 平岡幼稚園 同定：—
- ② 2023年5月上旬 備考：—
- ③ 伊藤瀨南



クビキリギス♀

- ① 平岡幼稚園 同定：—
- ② 2023年3月上旬 備考：—
- ③ 丸山あかり



ケラ

- ① 平塚市岡崎 同定：—
- ② 2023年4月中旬 備考：県RDB要注意種
- ③ 海老澤顕寿



ケラ

- ① 平岡幼稚園 同定：—
- ② 2023年5月上旬 備考：県RDB要注意種
- ③ 丸山誠史



ツチイナゴ

- ① 平塚市岡崎 同定：—
- ② 2023年5月下旬 備考：—
- ③ 海老澤顕寿



ショウリョウバッタ幼虫

- ① 平岡幼稚園 同定：—
- ② 2023年5月中旬 備考：—
- ③ 本間美心



トノサマバッタ

- ① 平塚市岡崎 同定：—
- ② 2023年5月中旬 備考：—
- ③ 海老澤顕寿



ハラビロカマキリ卵鞘

- ① 平塚市土屋 同定：—
- ② 2023年4月上旬 備考：—
- ③ 荒井啓三



ハラビロカマキリ孵化

- ① 平塚市めぐみが丘 同定：—
- ② 2023年5月下旬 備考：—
- ③ 高橋茂



オオゴキブリ

- ① 箱根町湯本 同定：—
- ② 2023年5月下旬 備考：—
- ③ 荒居浩明



アブラゼミ幼虫

- ① 平岡幼稚園 同定：—
- ② 2023年4月中旬 備考：—
- ③ 大森謙志



アブラゼミ幼虫

- ① 平塚市岡崎 同定：—
- ② 2023年4月下旬 備考：—
- ③ 諸泉恵太



ミンミンゼミ羽化殻

- ① 平岡幼稚園 同定：—
- ② 2023年5月上旬 備考：—
- ③ 勝俣哲汰



トビイロツノゼミ

- ① 平岡幼稚園 同定：—
- ② 2023年4月上旬 備考：—
- ③ 堀田佳之介



アカシマサシガメ

- ① 平岡幼稚園 同定：—
- ② 2023年4月下旬 備考：—
- ③ 田中晴琉



ヨコツナサシガメ幼虫

- ① 平塚市土屋 同定：—
- ② 2023年3月下旬 備考：国外外来種
- ③ 荒井啓三



ヨコツナサシガメ

- ① 平塚市北金目 同定：—
- ② 2023年5月中旬 備考：国外外来種
- ③ 冠侑利



アカサシガメ

- ① 真鶴町真鶴 同定：—
- ② 2023年5月上旬 備考：クモ類に捕食される
- ③ 藤木和男



キマダラカメムシ

- ① 平岡幼稚園 同定：—
- ② 2023年5月中旬 備考：国外外来種
- ③ 浮田剛希



セアカヒラタゴミムシ

- ① 平岡幼稚園 同定：—
- ② 2023年5月中旬 備考：—
- ③ 高野瑞喜



セアカヒラタゴミムシ

- ① 平塚市城所 同定：—
- ② 2023年5月下旬 備考：—
- ③ 伊藤瀬南



セアカヒラタゴミムシ

- ① 平塚市寺田縄 同定：—
- ② 2023年5月下旬 備考：—
- ③ 大森謙志



コガムシ

- ① 平岡幼稚園 同定：—
- ② 2023年5月中旬 備考：県RDB準絶滅危惧
- ③ 石川暎



コガムシ

- ① 平塚市寺田縄 同定：—
- ② 2023年5月下旬 備考：県RDB準絶滅危惧
- ③ 永井葉



オオヒラタシテムシ

- ① 平塚市岡崎 同定：—
- ② 2023年5月中旬 備考：—
- ③ 海老澤顕寿



オオヒラタシテムシ

- ① 平塚市大原 同定：—
- ② 2023年5月中旬 備考：—
- ③ 伊藤瀬南



セマダラコガネ

- ① 平塚市真田 同定：—
- ② 2023年5月中旬 備考：—
- ③ 石川政大



サビキコリ

- ① 平岡幼稚園 同定：—
- ② 2023年5月上旬 備考：—
- ③ 志田啓悟



ヤトセスジジョウカイ

- ① 平塚市土屋 同定：高橋和弘
- ② 2023年3月下旬 備考：—
- ③ 大津誠



ベニヘリテントウ

- ① 真鶴町真鶴 同定：—
- ② 2023年4月上旬 備考：—
- ③ 堀田来佳



シロジュウシホシテントウ

- ① 平岡幼稚園 同定：—
- ② 2023年5月下旬 備考：—
- ③ 大木希莉



ナナホシテントウ

- ① 平岡幼稚園 同定：—
- ② 2023年3月上旬 備考：—
- ③ 小清水梨央



ナナホシテントウ

- ① 平岡幼稚園 同定：—
- ② 2023年3月上旬 備考：—
- ③ 佐藤里帆



ナナホシテントウ

- ① 平岡幼稚園 同定：—
- ② 2023年3月上旬 備考：—
- ③ 田淵母



ナナホシテントウ羽化

- ① 平塚市岡崎 同定：—
- ② 2023年4月上旬 備考：—
- ③ 下田梨々美



ナナホシテントウ

- ① 平岡幼稚園 同定：—
- ② 2023年4月中旬 備考：—
- ③ 岩本茉莉



ナナホシテントウ

- ① 平塚市岡崎 同定：—
- ② 2023年4月下旬 備考：—
- ③ 海老澤頭寿



ナナホシテントウ

- ① 平岡幼稚園 同定：—
- ② 2023年4月下旬 備考：—
- ③ 大島愛雛菜



ナナホシテントウ

- ① 平岡幼稚園 同定：—
- ② 2023年4月下旬 備考：—
- ③ 金森彩葉



ナナホシテントウ

- ① 平塚市寺田縄 同定：—
- ② 2023年5月中旬 備考：—
- ③ 高野瑞喜



ナナホシテントウ

- ① 平塚市寺田縄 同定：—
- ② 2023年5月中旬 備考：—
- ③ 川口紫雲



ナミテントウ

- ① 平岡幼稚園 同定：—
- ② 2023年5月上旬 備考：—
- ③ 平野零



ナミテントウ幼虫

- ① 平岡幼稚園 同定：—
- ② 2023年5月上旬 備考：—
- ③ 長澤里桜



ナミテントウ

- ① 平塚市岡崎 同定：—
- ② 2023年5月中旬 備考：—
- ③ 海老澤頭寿



ナミテントウ

- ① 平岡幼稚園 同定：—
- ② 2023年5月下旬 備考：—
- ③ 荒川弥



ヒメツチハンシヨウ

- ① 箱根町湯本 同定：—
- ② 2023年5月下旬 備考：危険
- ③ 荒井浩明



ベニカミキリ

- ① 平岡幼稚園 同定：—
- ② 2023年5月下旬 備考：—
- ③ 関口嘉人



イタヤカミキリ

- ① 清川村宮ヶ瀬 同定：—
- ② 2023年5月下旬 備考：県 RDB 絶滅危惧Ⅱ類
- ③ 堀田来佳



ハイロヤハズカミキリ

- ① 平岡幼稚園 同定：—
- ② 2023年4月中旬 備考：—
- ③ 堀田佳之介



ラミーカミキリ

- ① 平岡幼稚園 同定：—
- ② 2023年5月下旬 備考：国外外来種
- ③ 大森謙志



ヨツモンカメノコハムシ

- ① 平岡幼稚園 同定：—
- ② 2023年5月下旬 備考：—
- ③ 伊藤瀬南



メスアカケバエ♀

- ① 平岡幼稚園 同定：—
- ② 2023年4月上旬 備考：—
- ③ 落合美優菜



キシジホソマダラ

- ① 箱根町湯本 同定：—
- ② 2023年5月下旬 備考：—
- ③ 堀田佳之介



Illiberis sp.

- ① 平岡幼稚園 同定：—
- ② 2023年5月上旬 備考：—
- ③ 横田準也



イカリモンガ

- ① 平塚市土屋 同定：—
- ② 2023年3月下旬 備考：—
- ③ 堀田来佳



ウンモンスズメ

- ① 平岡幼稚園 同定：—
- ② 2023年4月下旬 備考：—
- ③ 大森謙志



ウンモンスズメ

- ① 平塚市長持 同定：—
- ② 2023年5月下旬 備考：—
- ③ 石黒煌河



キバラモクメキリガ幼虫

- ① 平岡幼稚園 同定：—
- ② 2023年5月中旬 備考：—
- ③ 下田梨々美



ダイミョウセゼリ

- ① 平塚市土屋 同定：—
- ② 2023年3月下旬 備考：—
- ③ 露木和男



ジャコウアゲハ

- ① 平塚市北金目 同定：—
- ② 2023年4月上旬 備考：—
- ③ 長谷川大洋



ジャコウアゲハ

- ① 平塚市岡崎 同定：—
- ② 2023年4月中旬 備考：—
- ③ 志澤秀祐



ジャコウアゲハ♂

- ① 平岡幼稚園 同定：—
- ② 2023年4月下旬 備考：—
- ③ 石川暖



ジャコウアゲハ♀

- ① 平岡幼稚園 同定：—
- ② 2023年5月中旬 備考：—
- ③ 安澤柚花



アゲハチョウ (ナミアゲハ)

- ① 伊勢原市高森 同定：—
- ② 2023年4月下旬 備考：—
- ③ 志澤宏一



アゲハチョウ (ナミアゲハ)

- ① 平塚市寺田縄 同定：—
- ② 2023年5月上旬 備考：—
- ③ 志澤秀祐



アゲハチョウ (ナミアゲハ)

- ① 平塚市岡崎 同定：—
- ② 2023年5月下旬 備考：—
- ③ 海老澤顕寿



ツマキチョウ♂

- ① 平岡幼稚園 同定：—
- ② 2023年3月下旬 備考：—
- ③ 新山みあり



モンシロチョウ

- ① 平塚市寺田縄 同定：—
- ② 2023年5月中旬 備考：—
- ③ 石井れん



モンシロチョウ

- ① 平塚市寺田縄 同定：—
- ② 2023年5月下旬 備考：—
- ③ 平野零



モンシロチョウ

- ① 平岡幼稚園 同定：—
- ② 2023年5月下旬 備考：—
- ③ 川上瑛太



ツバメジミ

- ① 平塚市寺田縄 同定：—
- ② 2023年5月下旬 備考：羽化失敗
- ③ 今井優仁



ルリジミ

- ① 平塚市岡崎 同定：—
- ② 2023年5月中旬 備考：—
- ③ 海老澤顕寿



アサマイチモンジ

- ① 平塚市寺田縄 同定：—
- ② 2023年5月上旬 備考：県 RDB 絶滅危惧Ⅱ類
- ③ 志澤秀祐



スミナガシ (死体)

- ① 清川村宮ヶ瀬 同定：—
- ② 2023年5月下旬 備考：県RDB要注意種
- ③ 堀田来佳



アカボシゴマダラ

- ① 平塚市四ノ宮 同定：—
- ② 2023年5月上旬 備考：国外外来種
- ③ 笠間謙士 特定外来種



アカボシゴマダラ

- ① 平塚市寺田縄 同定：—
- ② 2023年5月上旬 備考：国外外来種
- ③ 志澤佐和子 特定外来種



ヨツメトビケラ

- ① 小田原市萩窪 同定：坂本繁夫
- ② 2023年5月上旬 備考：—
- ③ 堀田佳之介



オナガグモ

- ① 平岡幼稚園 同定：—
- ② 2023年5月下旬 備考：—
- ③ 浮田剛希



アメリカザリガニ

- ① 平塚市岡崎 同定：—
- ② 2023年4月中旬 備考：国外外来種
- ③ 海老澤顕寿 特定外来種



アメリカザリガニ

- ① 平塚市北金目 同定：—
- ② 2023年5月中旬 備考：国外外来種
- ③ 長谷川大洋 特定外来種



サワガニ幼体

- ① 平岡幼稚園 同定：—
- ② 2023年5月下旬 備考：—
- ③ 横山さち



ウスカワマイマイ

- ① 平塚市岡崎 同定：—
- ② 2023年5月中旬 備考：—
- ③ 海老澤顕寿



カワニナ

- ① 平塚市岡崎 同定：—
- ② 2023年4月中旬 備考：—
- ③ 海老澤顕寿



ミヤコウミウシ

- ① 真鶴町真鶴 同定：—
- ② 2023年4月上旬 備考：—
- ③ 堀田来佳



ニホンアマガエル

- ① 平岡幼稚園 同定：—
- ② 2023年4月中旬 備考：—
- ③ 丸山誠史



ニホンアマガエル

- ① 平塚市寺田縄 同定：—
- ② 2023年5月中旬 備考：—
- ③ 井上愛菜



ニホンアマガエル

- ① 平塚市寺田縄 同定：—
- ② 2023年5月中旬 備考：—
- ③ 大木希莉



ニホンアマガエル

- ① 平塚市寺田縄 同定：—
- ② 2023年5月中旬 備考：—
- ③ 杉山凜空



ツチガエル

- ① 平塚市北金目 同定：—
- ② 2023年4月下旬 備考：県RDB要注意種
- ③ 長谷川大洋



ニホンカナヘビ

- ① 平塚市北金目 同定：—
- ② 2023年3月下旬 備考：—
- ③ 長谷川大洋



ヒガシニホントカゲ

- ① 平岡幼稚園 同定：—
- ② 2023年4月中旬 備考：県RDB要注意種
- ③ 大森謙志



ヒガシニホントカゲ

- ① 平塚市岡崎 同定：—
- ② 2023年5月中旬 備考：県RDB要注意種
- ③ 長谷川大洋



ヒバカリ

- ① 平岡幼稚園 同定：—
- ② 2023年4月下旬 備考：県RDB準絶滅危惧
- ③ 関口嘉人



アズマモグラ

- ① 平塚市岡崎 同定：—
- ② 2023年5月下旬 備考：—
- ③ 海老澤顕寿



ヤセウツボ

- ① 真鶴町真鶴 同定：—
- ② 2023年4月上旬 備考：国外外来種
- ③ 堀田来佳

INFO

訂正

Vol.5 P10 ウバタマムシ
「平塚市中井5月富岡誠一」

地名に誤りがありました。
訂正をしたかったのですが、当該
写真が見つからないため、この記
録は撤回します。

DATA

創刊号からの累計
昆虫類 666種 (New 9種)
その他 214種 (New 4種)
になりました

※種名が判明したものに限り

END

ひらおか ようちえん アクションレポート

2023. 3月～5月

地域の自然を
知ろう！
学ぼう！
伝えよう！

春



3月29日、平岡の森観察会にて
ソリーハウスで遊ぶ子どもたち



3月29日、平岡の森観察会にて
ヤドリギの実で遊ぶ



上／『誰が一番サワガニを見つけられるかな選手権』 下左／オニヤ
ンマのヤゴ 下右／サワガニ

平岡の森ビオトープ観察会

2023年3月27日、29日の2日間、平岡幼稚園の平岡の森で自然観察会を行いました。

3月ということでもまだ生きものの姿が薄かったですが、ツマキチョウ、ヤゴ3種(オニヤンマ、ショウジョウトンボ、オオシオカラトンボ)、サワガニなどが見つかりました。『誰が一番サワガニを見つけられるかな選手権』では、最高記録50匹！みんなで大いに盛り上がりました。

平岡幼稚園のビオトープは、生きものの持ち込みはしていません。見られる生きものは、元々いたもの、自然に集まってきたもののどちらかです。開発が著しい岡崎地区ですが、生きものが棲みやすい環境を作っていくことで、驚くほど多くの生きものが集まってくるということが、このビオトープを見ればわかってもらえるのではないかと思います。

今後も地域のさまざまな生きものが生息できる環境を整備しながら、子どもたちが自然とふれあう楽しさをたくさん感じられるビオトープにしていきたいと思っています。

ハルゼミ調査

● 真鶴半島他

ハルゼミはクロマツ、アカマツなどのマツ類に依存するセミです。マツ枯れや開発、植生遷移によるマツ林の衰退により、県内では絶滅の危機に瀕しています。平岡幼稚園では、園児らとともに、2015年から県内のハルゼミの生息状況を継続して調べています。

今年も真鶴半島自然公園を皮切りに、調査を行いました。新産地を見つけることができませんでした。今回の調査結果は、前回（2020-2022年）の調査結果と同じく、日本セミの会の機関紙 CICADA で発表する予定です。ご協力いただいた園児、保護者の皆さまありがとうございました。

真鶴半島では、調査の合間に磯遊びをしました。海と森が近い真鶴ならではの楽しみ方です。今年は干潮の時間帯が合わなかったのですが、それでもヒライソガニやホンヤドカリ、アメフラシなどたくさんの生きものとふれあうことができました。



左/真鶴でのハルゼミ調査の様子 右上/ハルゼミのぬけがら 右下/三ツ石海岸で行った磯遊びの様子

わかば環境ISO

「わかば環境 ISO」とは、平塚市内の学校を対象として、市が独自に「環境にやさしい取り組み」を認証する制度です。平岡幼稚園が参加して9年目を迎えました。平岡幼稚園では、省資源、省エネ、ゴミの減量化のほかに、独自メニューとして「地域の自然を保全する活動」を行いました。

独自メニューの主な内容としては「平岡の森などのビオトープの取り組み」「地域の生物を調べる活動」「本誌の出版事業」「各種観察会」の実施などです。これらが評価され、平塚市長、教育長より、証書をいただきましたのでご報告いたします。



平岡ビオトープに集まるさまざまな生きものを探して楽しむ園児たち。このビオトープは、地域の生物多様性の保全にも大きく役立っています。

セミのぬけがら図鑑

ひらつか環境フェア（平塚市）で、市民の方にセミのぬけがら探しの面白さを伝えるために、2017年に製作した「セミのぬけがら図鑑」。1枚の紙を折り込んで作るポケットサイズのこの図鑑は、平塚市で夏に見られるセミ6種のぬけがらの見分け方が簡潔にまとめられています。

新型コロナの蔓延により2020年度以降は出展していませんので、まだ在庫があります。ご希望の方は、お一人につき1部差し上げます。平岡幼稚園までご連絡下さい。





第12回 吉田先生編⑧ 心が育つ 幼児教育

文・写真 吉田 文雄

1943年生まれ。鹿児島大学卒。元小中学校理科教諭。公立中学校長を最後に定年退職。現在は神奈川県立愛川ふれあいの村学芸員。著書に、『あつぎ自然歳時記』（国書刊行会）、『自然は友だち 春夏編』（神奈川新聞社）、共著に『学研の図鑑、植物』（学習研究社）などがある。

桜咲くのどかな春の出来事

冬枯れの厳しい寒さを越えた薄桃色の桜の蕾を見つけると、今年も春が来たことを実感し、新しい一年を迎える喜びで心が躍りだす。咲き始めの花は、ほのかな香りと淡い桜色で控えめな春の装いを表している。

春は駆け足でどんどん進み、晴れていれば、ピロドツリアブや冬を越したテングチヨウなどの昆虫が集まり、桜の花の周りはいとも賑わっている。そして昆虫だけでなく、メジロやヒヨドリといった鳥類が集まると春らんまんとなる。花見て賑わうのもこの時で、そんな席に一枚一枚の花びらでなく、五枚の花びらの付いた花が丸ごと落ちてきて驚くことがある。これは、くちばしが細く尖っていないため、メジロやヒヨドリの様に蜜を吸えないスズメ達が編み出した知恵で、花を根元からちぎって蜜を吸い、その花を落としていたのである。

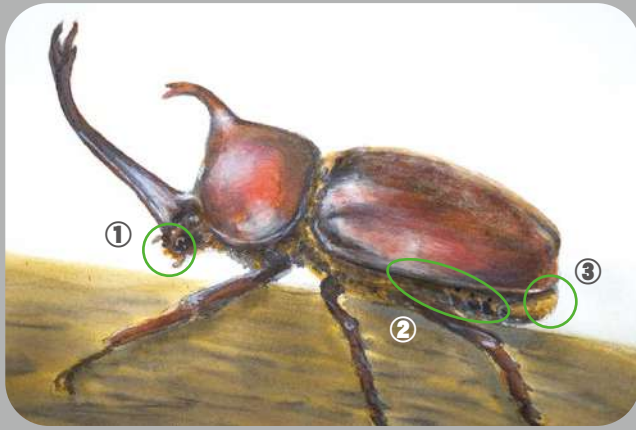
そんなのどかな春のある日、桜の老木から「ギーツ、キツキツキツ」とコゲラの声が聞こえてきた。いつもと違った厳しい鳴き声に耳を傾けていると、頭の毛を逆立てた雄のコゲラが再びけたたましく鳴く。どうやらスズメを追いかけているようだ。そのうち、とうとう取っ組み合いの喧嘩になってしまった。

何が原因だったのだろう。それはこの桜がまだ休眠中の頃、枯れかけた太い枝をコゲラが「コンコン」と根気よく突いてやっとなった巣穴に、何も知らない（知っていたかもしれない）スズメが入り込んでしまったからだった。

桜咲くのどかな春、こんな出来事があった事を知っているのは、年々ますます美しい花を咲かせるこの老木と、私だけかもしれない。



上／桜の蜜を吸うスズメ
下／喧嘩をするコゲラとスズメ



第10回 知育ゲーム

出題：編集部 画：富岡誠一

カブトムシはどこで
息をしているのでしょうか？

- ① くち ② おなか ③ おしり
(答えは下)

Back Number

過去号閲覧

- **ダウンロード** 平岡幼稚園HPからPDFがダウンロードできます。
- **頒布** 無料で各号ひとり1部に限り、平岡幼稚園にてお渡ししています。(※ 要事前連絡)
ikimono@hiraoka-kg.com もしくは 0463-58-1188(担当:園長)まで
- **配架・所蔵** 以下の施設でも閲覧できます。

【図書館】 国立国会図書館(東京本館・関西館)、神奈川県立図書館、横浜市立中央図書館、平塚市中央図書館、平塚市南図書館、相模原市立図書館、茅ヶ崎市立図書館本館、大磯町立図書館、二宮町図書館、藤沢市総合図書館、藤沢市湘南大庭図書館、藤沢市辻堂図書館、横須賀市立中央図書館、座間市立図書館、鎌倉市図書館、横浜女子短期大学図書館、※厚木市立中央図書館、※綾瀬市立図書館、※秦野市立図書館 ※印は蔵書登録なし

【博物館等】 県立生命の星・地球博物館、平塚市博物館、横須賀市自然・人文博物館、相模原市立博物館、あつぎ郷土博物館、大磯町郷土資料館、愛川町郷土資料館、箱根町立郷土資料館、観音崎自然博物館、茅ヶ崎市博物館

【その他】 神奈川県自然環境保全センター、神奈川県環境科学センター、県立秦野ビジターセンター、県立愛川ふれあいの村、県立足柄ふれあいの村、秦野市立くずはの家、平塚市子育て支援センター、平塚市環境保全課、平塚市立岡崎公民館、金沢自然公園ののほな館、箱根町立森のふれあい館、はこね・おだわら昆虫館、平塚市立びわ青少年の家、平塚市町内福祉村おかざき鈴の里、うみねこ博物館



湘南自然誌 PDF版
hiraoka-kg.com/culture/



Publisher

発行元

HIRAOKA Kindergarten

平岡幼稚園



平塚市北部の伊勢原台地南端の麓に位置する我が園には、台地斜面から湧き水が染み出し、元々の表土も多く残されるなど、豊かな自然環境が保存されています。2009年より園地をビオトープにして、周囲に住む多様な生物を呼び込みながら、子どもたちと一緒に地域の自然環境を保全するほか、生物の調査・研究活動も行っています。1967年開園、園地総面積7716㎡。

主な受賞歴

- 2014年 関東・水と緑のネットワーク拠点100選に選定
- 2015年 生物多様性日本アワード 最終選考
- 2019年 かながわ地球環境賞(神奈川県)
- 2020年 日本生態系協会賞(公財・日本生態系協会)
- 2021年 地域環境保全功労者表彰(環境省)



website

Answer

知育ゲーム答え

答えは②

カブトムシはお腹の脇にある「気門」と呼ばれる穴で呼吸をしています。

Editor's Note

編集後記

今号は、創刊以来初めて、外部の方への取材を元にならずに独自に特集を企画してみました。平岡幼稚園がこれまでにに行ったセミの調査や観察会の成果・経験を活かして、セミのぬけがらに絞った小さな特集を組むつもりでしたが…編集部だけで構成できるとなると、あれもこれも盛り込みたいとなり、最終的には14Pに渡る大型の特集になりました。発行時にはすでにセミの鳴き声が聴こえ始めているはずですが、本誌を読んだことで、身の回りのセミへの見方が少し変化するようなことがあったら嬉しいです。

最後に、写真を提供して下さった牧野田節子氏と日本セミの会の荻窪奈緒氏、生きものの同定に協力して下さいました諸先生方に感謝申し上げます。(富岡)

今年の夏は、
セミを満喫しよう。



特集

湘南のセミ